



est la solution du Groupe Nespoli qui permet de nettoyer les outils ayant servis à l'application des peintures, colles, enduits acryliques et de traiter l'eau qui a servi à ce nettoyage



Législation :

La loi sur l'Eau de 1964 & 1962 actualisée en 2006 est le plus important texte réglementaire sur l'eau en France : il est interdit de jeter des produits et/ou déchets dangereux à l'égout ou dans le milieu naturel. Cela vaut pour toutes les substances : solides, liquides, gazeuses. Des habitudes respectueuses de l'environnement et tout particulièrement de l'eau doivent être prises par les entreprises de peinture pour limiter leurs impacts polluants.

Autonome :

La station *AQUACLEANOR* dispose de son propre réservoir d'eau. Aucun branchement d'eau n'est nécessaire, pour son fonctionnement seule une prise électrique suffit. De dimensions réduites, compactes (ex : 135 x 90 x 65cm pour le modèle AS 80) pour 35 Kg à vide sur roulettes, elle peut à l'occasion être emportée sur les chantiers.

Ecologique :

L'eau est traitée sans rejet polluant à l'égout. Le déchet de peinture une fois sec est apporté pour traitement à la déchetterie. Un geste citoyen qui rend plus visible auprès de la clientèle les efforts de l'entreprise de peinture en matière d'environnement.

Economique :

AQUACLEANOR fonctionne en circuit fermé. Après traitement des résidus, l'eau utilisée pour le nettoyage retourne dans le réservoir (ex : 80 L pour le modèle AS 80), elle est prête pour un nouveau nettoyage. 15 à 20 L d'eau suffisent contre 40 L en moyenne pour un nettoyage traditionnel à l'évier.



Mais comment ça marche?

1. Niveau maximum du réservoir d'eau sale



2. Appuyer sur la mise en route des mélangeurs



3. Saupoudrer



ca.100 g aquafloc⁺ 7

4. Arrêt automatique (des mélangeurs) au bout de

~ 15 min.




5. Décantation et Sédimentation

~ 15 min.




6. Tirez doucement la poignée rouge pour débloquer la valve d'évacuation.



<p>Réf. 490005 AS 50</p> 	<p>Capacité env. 50 L Largueur 630 mm Hauteur 1.280 mm Surface L x P 630 x 610</p> <p>Poids à vide 28 Kg Branchement 230V/50Hz Coupe circuit 10A</p> <p>1 Rotoclean 1 Robinet de lavage</p>	<p><u>Economique:</u> fonctionne en circuit fermé.</p> <p><u>Écologique:</u> l'eau est traitée sans rejet polluant à l'égout.</p> <p><u>Autonome:</u> seule une prise électrique suffit, aucun branchement au réseau d'eau n'est nécessaire, système mobile et facile à transporter avec ces 4 roulettes.</p>	<p><u>Kit de démarrage</u></p> <p>5 kg Aquafloc 7 3 filtres blancs</p> <p>En stock</p>
<p>Réf. 490001 AS 80</p> 	<p>Capacité env. 80 L Largueur 900 mm Hauteur 1.350 mm Surface L x P 950 x 650</p> <p>Poids à vide 35 Kg Branchement 230V/50Hz Coupe circuit 10A</p> <p>1 Rotoclean 1 Robinet de lavage</p>	<p><u>Economique:</u> fonctionne en circuit fermé.</p> <p><u>Écologique:</u> l'eau est traitée sans rejet polluant à l'égout.</p> <p><u>Autonome:</u> seule une prise électrique suffit, aucun branchement au réseau d'eau n'est nécessaire, système mobile et facile à transporter avec ces 4 roulettes.</p>	<p><u>Kit de démarrage</u></p> <p>10 kg Aquafloc 7 5 filtres blancs 1 filtre feutre gris 1 cuillère de mesure</p> <p>En stock</p>
<p>Réf. 490010 AS 160</p> 	<p>Capacité env. 160 L Largueur 1700 mm Hauteur 1.350 mm Surface L x P 1700 x 1700</p> <p>Poids à vide 90 Kg Branchement 230V/50Hz Coupe circuit 10A</p> <p>2 Rotoclean 2 Robinets de lavage</p>	<p><u>Economique:</u> fonctionne en circuit fermé.</p> <p><u>Écologique:</u> l'eau est traitée sans rejet polluant à l'égout.</p> <p><u>Autonome:</u> seule une prise électrique suffit, aucun branchement au réseau d'eau n'est nécessaire, système mobile et facile à transporter avec ces 8 roulettes.</p>	<p><u>Kit de démarrage</u></p> <p>10 kg Aquafloc 7 5 filtres blancs 1 filtre feutre gris 1 cuillère de mesure</p> <p>Uniquement sur commande</p>

ACCESSOIRES ET MATIÈRES CONSOMMABLES

Réf. 490050 Aquafloc 7	Poudre séparatrice seau de 10 kg	50 à 100 grammes de poudre par utilisation		UDV 1
Réf. 490051 Aquafloc 7	Poudre séparatrice seau de 30 kg	50 à 100 grammes de poudre par utilisation		1
Réf. 490052 Aquazym	Éliminateur d'odeur biologique à base d'enzyme Bidon d'1 litre			1
Réf. 490055 Aquabox	Conteneur des filtres	Léger, se cale sous la cuve de nettoyage		1
Réf. 490056 Filtersack	Filtre blanc Utilisation limitée	le filtre à peinture		1
Réf. 490057 Filtrefein	Filtre gris Utilisation durable	Feutre filtrant		1
Réf. 490058 Aquastabil	Éliminateur d'odeurs et de micro-biocide Bidon d'1 litre			1
Réf. 491100 Pince + cône	Epuration des brosses et manchons	Retire la peinture en excès		1
Réf. 491108 Cuillère de mesure	Dosage de l'Aquafloc 7			1



Manuel d'utilisation AS 50, AS 80 et AS 160

Type K - rotoClean*

SOMMAIRE

Notes de sécurité importantes.....	Page 1
Attestation de conformité CE	2
1. Spécifications techniques	3
2. Installation	
2.1 Réglage et contrôle de sécurité.....	3
3. Opération et fonction	
3.1 Nettoyage des outils	4
3.2 Purification de l'eau.....	4
3.3 Evacuation des boues	5
4. Entretien et maintenance	5
4.1 Transport	5
4.2 Stockage.....	5
4.3 Protection antigel	5
4.4 Maintenance	5
Schéma de raccordement.....	8
Liste de pièces détachées du mélangeur.....	9
5. Fiche de données de sécurité du produit.....	6+7

Notes de sécurité importantes :

Lisez bien ce manuel avant d'utiliser le produit !

Le présent manuel contient des instructions qui doivent être suivies à la lettre pour le réglage, le fonctionnement et l'entretien de cet appareil.

Ce manuel doit être lu par tout le personnel d'exécution avant l'installation de l'appareil.

Laissez toujours le manuel à proximité du produit afin qu'il soit immédiatement disponible.

Qualification et formation du personnel d'exécution :

Le personnel responsable du fonctionnement et de la maintenance de ce produit doit avoir la qualification appropriée. Le principal opérateur doit veiller à ce que les domaines de responsabilité et de contrôle du personnel relatifs à l'utilisation de ce produit soient organisés de façon stricte. Une formation appropriée doit être proposée à tous les membres du personnel d'exécution n'ayant pas d'expérience de travail avec ce matériel. Si nécessaire, des formations peuvent être assurées par le fabricant ou le vendeur du produit sur demande. L'opérateur doit s'assurer que tous les membres du personnel d'exécution ont compris l'intégralité du présent manuel.

Limitation de responsabilité :

Le non-respect des instructions de sécurité du présent manuel peut résulter en dommages corporels ou dommage à l'environnement ou au matériel. Le fabricant n'est pas responsable des dommages directs ou indirects résultant du non-respect des instructions du présent manuel.

Sécurité au travail :

Toutes les instructions de sécurité contenues dans le présent manuel, toutes les réglementations locales concernant la prévention des accidents et toutes les réglementations existantes relatives à la sécurité au travail doivent être observées.

Alimentation électrique :

Tout raccordement électrique impropre peut entraîner un risque d'électrocution. Cet appareil ne doit être connecté qu'à l'aide d'un système d'alimentation électrique avec mise à la terre de protection !

En cas de doute sur la qualité de votre système de mise à la terre de protection, prenez contact avec un électricien professionnel.

Nous conseillons de brancher cet appareil sur une alimentation électrique avec un interrupteur de protection contre les courants de fuite, coupant l'alimentation électrique si le courant de fuite dépasse 30 mA dans les 30 millisecondes.

Cet appareil doit être exclusivement connecté à un système d'alimentation électrique installé par un électricien professionnel et conforme aux réglementations locales en cours concernant les installations électriques.

CE **Attestation de conformité UE pour**

Produit : **Système de nettoyage et de recyclage de l'eau**

Type : **AS 50 AS 80 et AS 160**

Spécifications techniques : **230V CA 50 Hz 0,88 kW**

Nous, **NESPOLI GROUPE** certifions par la présente que le produit ci-dessus mentionné, de par sa conception et sa construction, respecte les normes européennes suivantes:

Directive Machines (89/392/CE)

Directive Basse Tension (73/23/CEE)

Directive Compatibilité électromagnétique (89/336/CEE)

Le respect par le produit ci-dessus mentionné des directives susmentionnées est prouvé par le respect total des normes suivantes :

Spécifications des normes européennes harmonisées : **DIN EN 292-1 / DIN EN 292-2**

Spécifications des normes nationales :

DIN EN 60204-1 / DIN EN 60335-1 / DIN EN 60555 / DIN VDE 0106

Toute modification non autorisée de ce produit annulera cette attestation.

1. Données techniques :

Type : AS 50	Tension	CA 230 V	Dimensions	Profondeur	350 mm
	Fréquence	50 Hz		Largeur	630 mm
	Puissance	0,88 kW		Hauteur	1280 mm
	Fusible	10 A	Poids (sans accessoires)		28 kg

Quantité de remplissage : Conteneur d'eau claire et conteneur d'eau traitée environ 50 litres, boîtier de filtre environ 37 litres.

Type : AS 80	Tension	CA 230 V	Dimensions	Profondeur	650 mm
	Fréquence	50 Hz		Largeur	950 mm
	Puissance	0,88 kW		Hauteur	1350 mm
	Fusible	10 A	Poids (sans accessoires)		35 kg

Quantité de remplissage : Conteneur d'eau claire et conteneur d'eau traitée environ 80 litres, boîtier de filtre environ 60 litres.

Type : AS 160	Tension	CA 230 V	Dimensions	Profondeur	1700 mm
	Fréquence	50 Hz		Largeur	1700 mm
	Puissance	0,88 kW		Hauteur	1350 mm
	Fusible	10 A	Poids (sans accessoires)		90 kg

Quantité de remplissage : Conteneur d'eau claire et conteneur d'eau traitée environ 160 litres, boîtier de filtre environ 120 litres.

2. Installation

2.1 Réglage et contrôle de sécurité

- Placez la machine sur une base ferme et assurez-vous de sa stabilité.
- Elle doit être accessible depuis le côté avant.

Faites passer le fil électrique et le tuyau à eau par la face arrière, vers l'extérieur de l'appareil en utilisant le conduit de câble / flexible fourni. Ceci nécessite de retirer le pistolet à eau du flexible.

Branchez le connecteur à la terre dans une prise agréée de 230V/ 50 Hz/10 A FI* (* contact différentiel avec min. 30 mA en 30 ms !)

Placez la pédale de façon à ce qu'elle soit facilement accessible pendant la phase de fonction.
Remplissez le conteneur inférieur (conteneur d'eau claire) avec de l'eau propre jusqu'à ce qu'elle arrive à environ 10 mm au-dessous du bord du conteneur.

1/Avant le premier fonctionnement du système, procédez à l'amorçage de la pompe en la r

- Retirez la vis de l'évent du corps de pompe.
- Remplissez avec de l'eau du robinet jusqu'à ce que le réservoir soit totalement rempli.
- Remplacez la vis de l'évent et serrez-la.

ATTENTION !!! Une pompe mal amorcée peut affecter le fonctionnement du système. Une pompe à sec peut endommager la pompe !!

2/Insérez le filtre dans le panier à filtre :

Pour obtenir de meilleurs résultats de filtrage, nous recommandons d'utiliser simultanément deux sacs à filtre (blancs). Lorsqu'un sac usagé (celui en contact avec les résidus) est retiré, sortez le sac externe (le moins usagé) et mettez-le à la place du sac interne.



3. Opération et fonction

AVERTISSEMENT !! N'utilisez pas de peintures et de laques à base de solvant.

3.1 Nettoyage des outils

3.1.1 Pour éviter l'écoulement des eaux usées, bien boucher l'évier en enfonçant les deux bou

3.1.2 En appuyant sur la pédale, la pompe aspire l'eau hors du réservoir d'eau claire et alimente le dispositif de nettoyage de rouleau Rotoclean* 1

- A/ Poussez le levier vers la droite pour alimenter en eau le pistolet : parfait pour nettoyer seaux
- B/ Avant de procéder au nettoyage des rouleaux à peindre, essayez d'épurer au maximum v
- Positionnez le levier sur la gauche, pour alimenter le Rotoclean. Placez le rouleau sur le guidage poignée du rouleau pour que le rouleau soit placé derrière la protection anti éclaboussures.
- Le jet d'eau doit entraîner en rotation le rouleau afin de le laver sur toute sa surface. La rotation du rouleau à 180° permet de nettoyer toutes les faces du rouleau. 3

3.1.3 Le processus de nettoyage peut être poursuivi jusqu'à ce que l'évier soit entièrement usée.

3.2 Purification de l'eau

- Lorsque le niveau d'eau dans l'évier a atteint son niveau maximal, l'eau usée doit être purifiée le prochain processus de nettoyage. 4

ATTENTION!! Avant de commencer le processus de purification, assurez-vous que le traitement ne contient aucune particule de plus de 3 mm. N'utilisez pas le conteneur comme « poubelle ».

Ne lancez pas l'agitateur avant que le conteneur d'eau traitée soit complètement Assurez-vous que les 2 agitateurs soient immergés

- Lancez le mélangeur en appuyant sur le bouton à gauche de l'appareil. Le voyant indique que le mélangeur fonctionne. 5
- Pendant que l'agitateur fonctionne, ajoutez 1 dose d'agent de précipitation (Aquaflor 7) en le dispersant sur toute la surface. 6

En règle générale, la purification des 80 litres d'eau nécessite 100 grammes d'agent en poudre.

Le minuteur intégré arrête automatiquement l'agitateur après environ 15 min. Vous pouvez bouton poussoir pour mettre l'agitateur en marche ou à l'arrêt à tout moment.

Après purification, l'eau doit apparaître comme étant totalement claire

. Si ce n'est pas le cas, répétez le processus de nettoyage tel que décrit ci-dessus avec 50 à 100 grammes de poudre Aquaflor 7.



3.3 Evacuation des boues 7

Assurez-vous que le filtre est bien placé sous l'écoulement !

- Tirez légèrement sur la tirette rouge située sur la face avant de la machine 7A
Laissez d'abord écouler l'eau claire, Pour l'évacuation complète des boues, ouvrez totalement la vanne et rincez l'évier à l'aide du pistolet. En procédant ainsi, la filtration sera optimale.



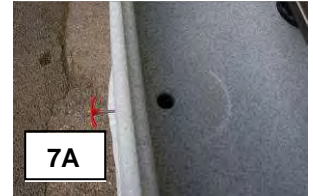
Diluez les résidus de boues en utilisant le pistolet de projection

La boue reste dans le filtre, l'eau retourne dans le conteneur d'eau claire.

- Une fois le processus de nettoyage terminé, rincez soigneusement l'évier de t utilisant le pistolet de pulvérisation et si nécessaire, passez une brosse douce / u
- La boue filtrée doit être évacuée en tant que matière sèche en observant les r officielles. 8

Avant de commencer le prochain processus de nettoyage, vérifiez le niveau d'eau mise à niveau si nécessaire.

AVERTISSEMENT !!!!! Ne jamais faire fonctionner la pompe à sec !!



4. Transport, entretien et maintenance

4.1 Transport

La machine est équipée de roues donc facile à déplacer. Evitez les impacts sur le boîtier. En particulier à des températures inférieures à 5°C, il existe un plus grand risque de fracture. Elle est en polyéthylène de grande qualité. Ce matériau présente d'excellentes qualités de résistance aux solvants et aux produits chimiques. Sa stabilité mécanique permet une utilisation professionnelle et industrielle.

4.2 Stockage

Avant de fermer le dispositif pour une période prolongée, retirez autant d'eau résiduelle que possible de la pompe, du tuyau et des accessoires. Utilisez le pistolet pour nettoyer le conteneur d'eau claire.

4.3 Protection antigel

Stockez et faites fonctionner l'appareil uniquement dans un environnement protégé du gel. Si le lieu de stockage n'est pas protégé du gel, toute l'eau résiduelle devra être entièrement retirée de l'unité principale, de la pompe et de tous les accessoires.

4.4 Maintenance

La machine a été conçue pour une utilisation prolongée et sans problème. Pour maintenir la fonctionnalité, un minimum de maintenance comme un nettoyage soigneux après chaque processus suffisent.

Toutes les pièces en plastique doivent être nettoyées avec beaucoup d'eau et des brosses douces. N'attendez pas que la peinture sèche à l'intérieur !!