

Ville de Fontenay-sous-Bois (78)

Démarche locale d'aménagement responsable et favorable à la santé et au bien-être

Maître d'Ouvrage : Ville de Fontenay-sous-Bois

AMO : Vizea



Territoire :

- 53 418 habitants
- 558 hectares
- Territoire urbain
- Lauréat de l'AMI SEAD 2

Durée de la mission : 15 mois

Éléments clés de la mission :

Phase 1 – diagnostic du territoire

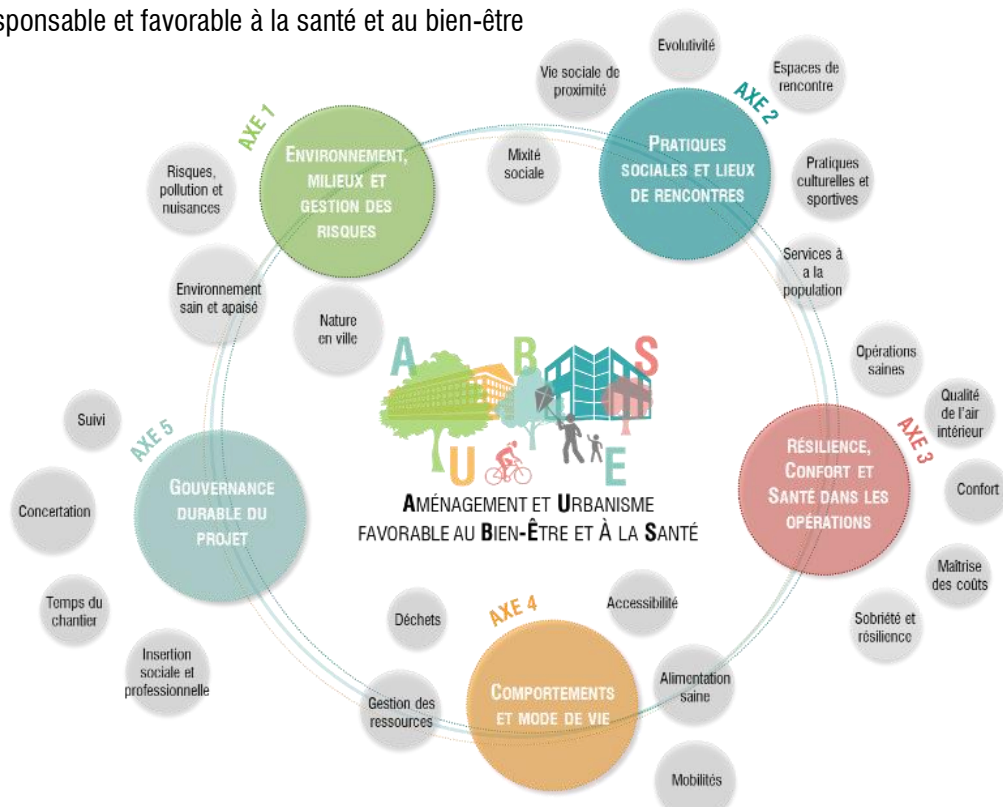
- Réalisation de monographies par quartier et aide à la priorisation des actions au sein des projets publics
- Réalisation d'entretiens avec les acteurs santé

Phase 2 – construction du référentiel

- Réalisation d'un référentiel contextualisé
- Organisation d'ateliers thématiques
- Elaboration de fiches « Objectifs d'aménagement favorable à la santé »

Phase 3 – mise en pratique

- Mise en pratique et déclinaison opérationnelle
- Réalisation d'une grille de suivi et d'évaluation des projets
- Définition d'un cadre de suivi et d'accompagnement des projets
- Test de la grille sur 3 projets urbains en cours de réalisation



La ville de Fontenay-sous-Bois a fait appel à Vizea en tant qu'AMO pour la co-construction de sa démarche locale d'aménagement responsable et favorable à la santé et au bien-être.

Dans un premier temps, Vizea a réalisé un **diagnostic de santé environnementale par quartier**, en s'appuyant sur plusieurs entretiens avec les acteurs de la santé du territoire, et sur des ateliers de concertation. Ce travail a abouti à la réalisation de monographies par quartier, venant pointer les spécificités de chaque secteur de la ville, les risques, les publics vulnérables, les inégalités territoriales de santé, afin d'orienter les aménageurs dans la réalisation de futurs projets urbains.

À la suite de ce diagnostic, Vizea a réalisé un **référentiel d'Aménagement et d'Urbanisme favorable au Bien-Être à la Santé** (le guide AUBES), coconstruit avec les acteurs du territoire en ateliers de concertation. Ce guide développe toutes les préconisations de la ville pour les futurs aménagements urbains, selon les 5 axes présentés dans le schéma ci-dessus. Pour que le guide soit adaptable aux diversités des projets urbains, des quartiers et des situations, chaque préconisation est déclinée en trois niveaux de performance : a minima, exigeant, exemplaire. Par ailleurs, le guide est agrémenté d'explications techniques, de bonnes pratiques, de documents ressources, de points de vigilance, etc.

Ce document s'accompagne d'une **grille d'analyse**, synthèse des exigences présentées dans le guide, qui est complétée en autoévaluation par le porteur de projet, et constitue un support d'échange entre la ville et le porteur de projet.

